

检测报告

报告编号 RLSZE001209130001C

第 1 页 共 12 页

申请单位 深圳市松填科技发展有限公司

地 址 深圳市宝安区新安街道海秀路国际西岸商务大厦 13A05-07 室

样品信息

样品信息	第一次测试	第二次测试
样品名称	钽电容	钽电容
样品描述	带有棕色印字的黄色本体和银白色金属混合物	带有棕色印字的黄色本体和银白色金属混测
样品接收日期	2011.11.07	2012.03.16
样品检测日期	2011.11.07-2011.11.11	2012.03.16-2012.03.23

检测要求 请参见下页。

检测依据 请参见下页。

检测结果 请参见下页。

摘要 根据分析结果，所提交样品中 73 种 SVHC 浓度小于 0.1%(w/w)。

主 检: Rick

签 发: Dylin

技术经理



审 核: Vargas

签发日期: 2012.03.23

No. 15502965

检测报告

报告编号 RLSZE001209130001C

第 2 页 共 12 页

检测要求

根据客户要求, 参照法规(EC) No 1907/2006(REACH), 对所提交样品中 73 种高关注物质(SVHC)(蒽、4,4'-二氨基二苯基甲烷、邻苯二甲酸二丁酯、二氯化钴、五氧化二砷、三氧化二砷、重铬酸钠、二甲苯麝香、邻苯二甲酸二(2-乙基己基)酯(DEHP)、六溴环十二烷(HBCDD)、短链氯化石蜡、三丁基氧化锡、砷酸氢铅、邻苯二甲酸丁基苄酯、三乙基砷酸酯、蒽油、4 种蒽油类、煤焦油沥青、高温、丙烯酰胺、硅酸铝耐火陶瓷纤维、氧化锆硅酸铝耐火陶瓷纤维、2,4-二硝基甲苯、邻苯二甲酸二异丁酯(DIBP)、铬酸铅、钼铬红(C.I.颜料红 104)、铅铬黄(C.I.颜料黄 34)、磷酸三(2-氯乙基)酯(TCEP)、三氯乙烯、硼酸、四硼酸钠、无水、四硼酸钠、水合物、铬酸钠、铬酸钾、重铬酸铵、重铬酸钾、硫酸钴、硝酸钴、碳酸钴、醋酸钴、乙二醇单甲醚、乙二醇单乙醚、三氧化铬、从三氧化铬产生的酸类以及它们的齐聚物: 铬酸、重铬酸、铬酸和重铬酸的齐聚物、乙二醇乙醚乙酸酯、铬酸锶、1,2-苯二酸-二(C7-11 支链与直链)烷基(醇)酯、水合肼、N-甲基吡咯烷酮、1, 2, 3-三氯丙烷、邻苯二甲酸二 C6-8 支链烷基酯 (C7 富集)、铬酸铬、氢氧化铬酸锌钾、氢氧化铬酸锌、硅酸铝耐火陶瓷纤维、氧化锆硅酸铝耐火陶瓷纤维、甲醛苯胺共聚物、邻苯二甲酸二甲氧基乙酯、2-甲氧基苯胺(邻甲氧基苯胺)、4-(1,1,3,3-四甲基丁基)苯酚(别名: 对特辛基苯酚)、1,2-二氯乙烷、双(2-甲氧基乙基)醚(别名: 二乙二醇二甲醚)、砷酸、砷酸钙、砷酸铅、N,N-二甲基乙酰胺(DMAC)、4,4'-亚甲基双(2-氯苯胺)(MOCA)、酚酞、叠氮化铅、2,4,6-三硝基间苯二酚(别名: 收敛酸铅)、苦味酸铅)进行筛选测试。

检测报告

报告编号 RLSZE001209130001C

第 3 页 共 12 页

检测依据

序号	物质名称	测试方法及仪器	物质分类	检出限
1	葱	参考 US EPA 3550C:2007 & US EPA 8270D:2007, GC-MS	持久性,生物积累性和毒性物质	0.005%
2	4,4'-二氨基二苯基甲烷	参考 US EPA 8270D:2007, GC-MS	第2类致癌性物质	0.005%
3	邻苯二甲酸二丁酯(DBP)	参考 EN 14372:2004, GC-MS	第2类生殖系统毒性物质	0.005%
4	二氯化钴*	参考 US EPA 3052:1996/BS EN14582:2007, ICP-OES/IC	第2类致癌性物质;第2类生殖系统毒性物质	0.01%
5	五氧化二砷*	参考 US EPA 3052:1996, ICP-OES	第1类致癌性物质	0.01%
6	三氧化二砷*	参考 US EPA 3052:1996, ICP-OES	第1类致癌性物质	0.01%
7	重铬酸钠*	参考 US EPA 3052:1996/US EPA 3060A:1996, ICP-OES/UV-Vis	第2类致癌性物质;第2类致畸性物质;第2类生殖系统毒性物质	0.01%
8	二甲苯麝香	参考 US EPA 3540C:1996, GC-MS	高持久性和高度生物积累性物质	0.005%
9	邻苯二甲酸二(2-乙基己基)酯(DEHP)	参考 EN 14372:2004, GC-MS	第2类生殖系统毒性物质	0.005%
10	六溴环十二烷(HBCDD)	参考 US EPA 3540C:1996, GC-MS	持久性,生物积累性和毒性物质	0.005%
11	短链氯化石蜡(SCCPs)	参考 US EPA 3540C:1996, GC-MS	持久性,生物积累性和毒性物质;高持久性和高度生物积累性物质	0.01%
12	三丁基氧化锡(TBTO)*	参考 US EPA 3052:1996/ISO 17353:2004, ICP-OES/GC-MS	持久性,生物积累性和毒性物质	0.005%
13	砷酸氢铅*	参考 US EPA 3052:1996, ICP-OES	第1类致癌性物质;第1类生殖系统毒性物质	0.01%
14	邻苯二甲酸丁基苄酯(BBP)	参考 EN 14372:2004, GC-MS	第2类生殖系统毒性物质	0.005%
15	三乙基砷酸酯*	参考 US EPA 3052:1996, ICP-OES	第1类致癌性物质	0.01%
16	①葱油	参考 US EPA 3550C:2007, GC-MS	持久性,生物积累性和毒性物质	0.05%
17	①葱油,葱糊,轻油****	参考 US EPA 3550C:2007, GC-MS	持久性,生物积累性和毒性物质	0.05%
18	①葱油,葱糊,葱馏分	参考 US EPA 3550C:2007, GC-MS	持久性,生物积累性和毒性物质	0.05%
19	①葱油,含葱量少	参考 US EPA 3550C:2007, GC-MS	持久性,生物积累性和毒性物质	0.05%
20	①葱油,葱糊	参考 US EPA 3550C:2007, GC-MS	持久性,生物积累性和毒性物质	0.05%

检测报告

报告编号 RLSZE001209130001C

第 4 页 共 12 页

检测依据

序号	物质名称	测试方法及仪器	物质分类	检出限
21	①煤焦油沥青,高温	参考 US EPA 3550C:2007, GC-MS	持久性,生物积累性和毒性 物质;第2类致癌性物质	0.05%
22	丙烯酰胺	参考 US EPA 3550C:2007, HPLC	第2类致癌性物质; 第2类致畸性物质	0.01%
23	②硅酸铝耐火陶瓷纤维	参考 US EPA 3052:1996, ICP-OES/SEM-EDS	第2类致癌性物质	0.05%
24	②氧化锆硅酸铝耐火陶瓷纤维	参考 US EPA 3052:1996, ICP-OES/SEM-EDS	第2类致癌性物质	0.05%
25	2,4-二硝基甲苯	参考 US EPA 3550C:2007, GC-MS	第2类致癌性物质	0.01%
26	邻苯二甲酸二异丁酯(DIBP)	参考 EN 14372:2004, GC-MS	第2类生殖系统毒性物质	0.005%
27	②铬酸铅	参考 US EPA 3052:1996/US EPA 3060A:1996,ICP-OES/UV-Vis	第2类致癌性物质; 第1类生殖系统毒性物质	0.05%
28	②钼铬红(C.I.颜料红 104)***	参考 US EPA 3052:1996/US EPA 3060A:1996,ICP-OES/UV-Vis	第2类致癌性物质; 第1类生殖系统毒性物质	0.05%
29	②铅铬黄(C.I.颜料黄 34)***	参考 US EPA 3052:1996/US EPA 3060A:1996,ICP-OES/UV-Vis	第2类致癌性物质; 第1类生殖系统毒性物质	0.05%
30	磷酸三(2-氯乙基)酯(TCEP)	参考 US EPA 3550C:2007, GC-MS	第2类生殖系统毒性物质	0.01%
31	三氯乙烯	参考 US EPA 5021:1996; Headspace-GC/MS	第2类致癌性物质	0.005%
32	③硼酸	参考 US EPA 3052:1996, ICP-OES	第2类生殖系统毒性物质	0.01%
33	③四硼酸钠, 无水*****	参考 US EPA 3052:1996, ICP-OES	第2类生殖系统毒性物质	0.01%
34	③四硼酸钠, 水合物*****	参考 US EPA 3052:1996, ICP-OES	第2类生殖系统毒性物质	0.01%
35	铬酸钠*	参考 US EPA 3052:1996/ US EPA 3060A:1996, ICP-OES/UV-Vis	第2类致癌性物质; 第2类致畸性物质; 第2类生殖系统毒性物质	0.01%
36	铬酸钾*	参考 US EPA 3052:1996/ US EPA 3060A:1996, ICP-OES/UV-Vis	第2类致癌性物质; 第2类致畸性物质	0.01%
37	重铬酸铵*	参考 US EPA 3052:1996/ US EPA 3060A:1996, ICP-OES/UV-Vis	第2类致癌性物质; 第2类致畸性物质; 第2类生殖系统毒性物质	0.01%
38	重铬酸钾*	参考 US EPA 3052:1996/ US EPA 3060A:1996, ICP-OES/UV-Vis	第2类致癌性物质; 第2类致畸性物质; 第2类生殖系统毒性物质	0.01%

检测报告

报告编号 RLSZE001209130001C

第 5 页 共 12 页

检测依据

序号	物质名称	测试方法及仪器	物质分类	检出限
39	硫酸钴*	参考 US EPA 3052:1996 & 内部方法/ICP-OES & IC	第2类生殖系统毒性物质; 第2类致癌性物质	0.01%
40	硝酸钴*	参考 US EPA 3052:1996 & 内部方法/ICP-OES & IC	第2类生殖系统毒性物质; 第2类致癌性物质	0.01%
41	碳酸钴*	参考 US EPA 3052:1996 & 内部方法/ICP-OES & IC	第2类生殖系统毒性物质; 第2类致癌性物质	0.01%
42	醋酸钴*	参考 US EPA 3052:1996 & 内部方法/ICP-OES & IC	第 2 类生殖系统毒性物质; 第 2 类致癌性物质	0.01%
43	乙二醇单甲醚	参考 US EPA 3550C:2007, GC-MS	第 2 类生殖系统毒性物质	0.005%
44	乙二醇单乙醚	参考 US EPA 3550C:2007, GC-MS	第 2 类生殖系统毒性物质	0.005%
45	三氧化铬*	参考 US EPA3052:1996 & US EPA3060A:1996/ ICP-OES & UV-Vis	第 1 类致癌性物质; 第 2 类致畸性物质	0.01%
46	从三氧化铬产生的酸类以及它们的齐聚物: 铬酸、重铬酸、铬酸和重铬酸的齐聚物*	参考 US EPA3052:1996 & US EPA3060A:1996/ ICP-OES & UV-Vis	第 2 类致癌性物质	0.01%
47	乙二醇乙醚乙酸酯	参考 US EPA 3550C:2007, GC-MS	第2类生殖系统毒性物质	0.01%
48	铬酸锶*	参考 US EPA 3052:1996/ US EPA 3060A:1996, ICP-OES/UV-Vis	第2类致癌性物质	0.01%
49	^① 1,2-苯二酸-(C7-11 支链与直链)烷基(醇)酯	参考 EN14372:2004, GC-MS	第2类生殖系统毒性物质	0.01%
50	水合肼	参考 US EPA 3550C:2007, GC-MS	第 2 类致癌性物质	0.01%
51	N-甲基吡咯烷酮	参考 US EPA 3550C:2007, GC-MS	第 2 类生殖系统毒性物质	0.01%
52	1,2,3-三氯丙烷	参考 US EPA 3550C:2007, GC-MS	第2类致癌性物质; 第2类生殖系统毒性物质	0.01%
53	^① 邻苯二甲酸二C6-8支链烷基酯(C7富集)	参考 EN14372:2004, GC-MS	第2类生殖系统毒性物质	0.01%

检测报告

报告编号 RLSZE001209130001C

第 6 页 共 12 页

检测依据

序号	物质名称	测试方法及仪器	物质分类	检出限
54	铬酸铬*	参考 US EPA 3052:1996/US EPA 3060A:1996, ICP-OES/UV-Vis	第 2 类致癌性物质	0.01%
55	氢氧化铬酸锌钾*	参考 US EPA 3052:1996/US EPA 3060A:1996, ICP-OES/UV-Vis	第 1 类致癌性物质	0.01%
56	氢氧化铬酸锌*	参考 US EPA 3052:1996/US EPA 3060A:1996, ICP-OES/UV-Vis	第 1 类致癌性物质	0.01%
57	^② 硅酸铝耐火陶瓷纤维**	参考 US EPA 3052:1996, ICP-OES/SEM-EDS	第 2 类致癌性物质	0.05%
58	^② 氧化锆硅酸铝耐火陶瓷纤维**	参考 US EPA 3052:1996, ICP-OES/SEM-EDS	第 2 类致癌性物质	0.05%
59	^① 甲醛苯胺共聚物	参考 US EPA 3550C:2007, GC-MS	第 2 类致癌性物质	0.01%
60	邻苯二甲酸二甲氧基乙酯	参考 EN14372:2004,GC-MS	第 2 类生殖系统毒性物质	0.005%
61	2-甲氧基苯胺(邻甲氧基苯胺)	参考 US EPA 3550C:2007, GC-MS	第 2 类致癌性物质	0.005%
62	4-(1,1,3,3-四甲基丁基)苯酚 (别名: 对特辛基苯酚)	参考 US EPA 3550C:2007, GC-MS	具有与 CMR, PBT/vPvB 同等危害的内分泌干扰物	0.005%
63	1,2-二氯乙烷	参考 US EPA 5021:1996; Headspace-GC/MS	第 2 类致癌性物质	0.005%
64	双(2-甲氧基乙基)醚 (别名: 二乙二醇二甲醚)	参考 US EPA 3550C:2007, GC-MS	第 2 类致癌性物质	0.005%
65	砷酸*	参考 US EPA 3052:1996, ICP-OES	第 1 类致癌性物质	0.01%
66	砷酸钙*	参考 US EPA 3052:1996, ICP-OES	第 1 类致癌性物质	0.01%
67	砷酸铅*	参考 US EPA 3052:1996, ICP-OES	第 1 类致癌性物质;第 1 类生殖系统毒性物质	0.01%
68	N,N-二甲基乙酰胺(DMAC)	参考 US EPA 3550C:2007, GC-MS	第 2 类致癌性物质	0.005%
69	4,4'-亚甲基双(2-氯苯胺) (MOCA)	参考 US EPA 3550C:2007, GC-MS	第 2 类致癌性物质	0.005%
70	酚酞	参考 US EPA 3550C:2007, HPLC	第 2 类致癌性物质	0.005%
71	叠氮化铅*	参考 US EPA 3052:1996, ICP-OES	第 1 类生殖系统毒性物质	0.01%
72	2,4,6-三硝基间苯二酚铅 (别名: 收敛酸铅)*	参考 US EPA 3052:1996, ICP-OES	第 1 类生殖系统毒性物质	0.01%
73	苦味酸铅*	参考 US EPA 3052:1996, ICP-OES	第 1 类生殖系统毒性物质	0.01%

检测报告

报告编号 RLSZE001209130001C

第 7 页 共 12 页

检测结果

序号	物质名称	CAS 号	EC 号	浓度(%)
1	葱	120-12-7	204-371-1	N.D.
2	4,4'-二氨基二苯基甲烷	101-77-9	202-974-4	N.D.
3	邻苯二甲酸二丁酯(DBP)	84-74-2	201-557-4	N.D.
4	二氯化钴*	7646-79-9	231-589-4	N.D.
5	五氧化二砷*	1303-28-2	215-116-9	N.D.
6	三氧化二砷*	1327-53-3	215-481-4	N.D.
7	重铬酸钠*	7789-12-0 / 10588-01-9	234-190-3	N.D.
8	二甲苯麝香	81-15-2	201-329-4	N.D.
9	邻苯二甲酸二(2-乙基己基)酯 (DEHP)	117-81-7	204-211-0	N.D.
10	六溴环十二烷(HBCDD)	25637-99-4/ 3194-55-6	247-148-4/ 221-695-9	N.D.
11	短链氯化石蜡(SCCPs)	85535-84-8	287-476-5	N.D.
12	三丁基氧化锡(TBTO)*	56-35-9	200-268-0	N.D.
13	砷酸氢铅*	7784-40-9	232-064-2	N.D.
14	邻苯二甲酸丁基苄酯(BBP)	85-68-7	201-622-7	N.D.
15	三乙基砷酸酯*	15606-95-8	427-700-2	N.D.
16	①葱油	90640-80-5	292-602-7	N.D.
17	①葱油,葱糊,轻油****	91995-17-4	295-278-5	N.D.
18	①葱油,葱糊,葱馏分	91995-15-2	295-275-9	N.D.
19	①葱油,含葱量少	90640-82-7	292-604-8	N.D.
20	①葱油,葱糊	90640-81-6	292-603-2	N.D.
21	①煤焦油沥青,高温	65996-93-2	266-028-2	N.D.
22	丙烯酰胺	79-06-1	201-173-7	N.D.
23	②硅酸铝耐火陶瓷纤维	-	650-017-00-8**	N.D.
24	②氧化锆硅酸铝耐火陶瓷纤维	-	650-017-00-8**	N.D.
25	2,4-二硝基甲苯	121-14-2	204-450-0	N.D.
26	邻苯二甲酸二异丁酯(DIBP)	84-69-5	201-553-2	N.D.
27	②铬酸铅	7758-97-6	231-846-0	N.D.
28	②钼铬红(C.I.颜料红 104)***	12656-85-8	235-759-9	N.D.
29	②铅铬黄(C.I.颜料黄 34)***	1344-37-2	215-693-7	N.D.
30	磷酸三(2-氯乙基)酯(TCEP)	115-96-8	204-118-5	N.D.

检测报告

 报告编号 RLSZE001209130001C
 检测结果

第 8 页 共 12 页

序号	物质名称	CAS 号	EC 号	浓度(%)
31	三氯乙烯	79-01-6	201-167-4	N.D.
32	[®] 硼酸	10043-35-3 11113-50-1	233-139-2 234-343-4	N.D.
33	[®] 四硼酸钠, 无水*****	1330-43-4 12179-04-3 1303-96-4	215-540-4	N.D.
34	[®] 四硼酸钠, 水合物*****	12267-73-1	235-541-3	N.D.
35	铬酸钠*	7775-11-3	231-889-5	N.D.
36	铬酸钾*	7789-00-6	232-140-5	N.D.
37	重铬酸铵*	7789-09-5	232-143-1	N.D.
38	重铬酸钾*	7778-50-9	231-906-6	N.D.
39	硫酸钴*	10124-43-3	233-334-2	N.D.
40	硝酸钴*	10141-05-6	233-402-1	N.D.
41	碳酸钴*	513-79-1	208-169-4	N.D.
42	醋酸钴*	71-48-7	200-755-8	N.D.
43	乙二醇单甲醚	109-86-4	203-713-7	N.D.
44	乙二醇单乙醚	110-80-5	203-804-1	N.D.
45	三氧化铬*	1333-82-0	215-607-8	N.D.
46	从三氧化铬产生的酸类以及它们的齐聚物: 铬酸、重铬酸、铬酸和重铬酸的齐聚物*	7738-94-5 13530-68-2	231-801-5 236-881-5	N.D.
47	乙二醇乙醚乙酸酯	111-15-9	203-839-2	N.D.
48	铬酸锶*	7789-06-2	232-142-6	N.D.
49	^① 1,2-苯二酸-(C7-11 支链与直链)烷基(醇)酯	68515-42-4	271-084-6	N.D.
50	水合肼	7803-57-8 302-01-2	206-114-9	N.D.
51	N-甲基吡咯烷酮	872-50-4	212-828-1	N.D.
52	1,2,3-三氯丙烷	96-18-4	202-486-1	N.D.
53	^① 邻苯二甲酸二C6-8支链烷基酯 (C7富集)	71888-89-6	276-158-1	N.D.

检测报告

报告编号 RLSZE001209130001C

第 9 页 共 12 页

检测结果

序号	物质名称	CAS 号	EC 号	浓度(%)
54	铬酸铬*	24613-89-6	246-356-2	N.D.
55	氢氧化铬酸锌钾*	11103-86-9	234-329-8	N.D.
56	氢氧化铬酸锌*	49663-84-5	256-418-0	N.D.
57	^② 硅酸铝耐火陶瓷纤维**	-	-	N.D.
58	^② 氧化锆硅酸铝耐火陶瓷纤维**	-	-	N.D.
59	^① 甲醛苯胺共聚物	25214-70-4	500-036-1	N.D.
60	邻苯二甲酸二甲氧基乙酯	117-82-8	204-212-6	N.D.
61	2-甲氧基苯胺(邻甲氧基苯胺)	90-04-0	201-963-1	N.D.
62	4-(1,1,3,3-四甲基丁基)苯酚 (别名: 对特辛基苯酚)	140-66-9	205-426-2	N.D.
63	1,2-二氯乙烷	107-06-2	203-458-1	N.D.
64	双(2-甲氧基乙基)醚 (别名: 乙二醇二甲醚)	111-96-6	203-924-4	N.D.
65	砷酸*	7778-39-4	231-901-9	N.D.
66	砷酸钙*	7778-44-1	231-904-5	N.D.
67	砷酸铅*	3687-31-8	222-979-5	N.D.
68	N,N-二甲基乙酰胺(DMAC)	127-19-5	204-826-4	N.D.
69	4,4'-亚甲基双(2-氯苯胺) (MOCA)	101-14-4	202-918-9	N.D.
70	酚酞	77-09-8	201-004-7	N.D.
71	叠氮化铅*	13424-46-9	236-542-1	N.D.
72	2,4,6-三硝基间苯二酚铅 (别名: 收敛酸铅)*	15245-44-0	239-290-0	N.D.
73	苦味酸铅*	6477-64-1	229-335-2	N.D.

检测报告

报告编号 RLSZE001209130001C

第 10 页 共 12 页

注释:

1. -w/w % = 重量百分比
2. -N.D. = 未检出 (小于检出限)
3. -0.1% = 1000mg/kg = 1000 ppm
4. -*: 二氯化钴、五氧化二砷、三氧化二砷、重铬酸钠、砷酸氢铅、三乙基砷酸酯、铬酸锶、铬酸钠、铬酸钾、重铬酸铵、重铬酸钾、硫酸钴、硝酸钴、碳酸钴、醋酸钴、三氧化铬、铬酸、重铬酸、铬酸和重铬酸的齐聚物、铬酸铬、氢氧化铬酸锌钾、氢氧化铬酸锌、砷酸钙、砷酸铅、砷酸、叠氮化铅、2,4,6-三硝基间苯二酚(收敛酸铅)、苦味酸铅的浓度值是由物质中的特征元素测试结果换算而来。
三丁基氧化锡的浓度值是由三丁基锡结果换算而来。
5. -**: 在化学物质及其混合物的分类, 标记与包装法规, 即 CLP 法规(法规(EC)No 1272/2008)的附录 VI 中, 索引号 650-017-00-8 适用于所有的耐火陶瓷纤维材料。
6. -***: C.I.: 颜料索引号
7. -****: 蒸馏所分离出来的轻油部分
8. -*****: 四硼酸钠, 无水和四硼酸钠, 水合物的浓度均由四硼酸钠浓度表示, 没有考虑结晶水。
9. ^①: 由于这些物质是 UVCB 物质(未知成分或可变成成分的, 复杂反应物或生物材料的物质), 由各种不同的成分组成, 所以这些物质的测试结果是由选定的具有代表性的物质的主要组成成分的测试结果换算而来的。
10. ^②: 由于此物质含有多种物质, 测试结果是基于此物质中最具有代表性的主要组成化合物的含量, 其主要造成化合物的测试结果是基于特征元素的浓度换算而来。
11. ^③: 硼酸; 四硼酸钠, 无水; 四硼酸钠, 水合物的浓度值是由物质中的特征元素测试结果换算而来, 并用适当溶剂萃取进行确认, 同时建议客户检查化学配方表进一步确认是否含有上述化合物。
12. 报告编号中“C”表示此报告为中文版本。

备注:

本报告的(葱、4,4'-二氨基二苯基甲烷、邻苯二甲酸二丁酯、二氯化钴、五氧化二砷、三氧化二砷、重铬酸钠、二甲苯麝香、邻苯二甲酸二(2-乙基己基)酯(DEHP)、六溴环十二烷(HBCDD)、短链氯化石蜡、三丁基氧化锡、砷酸氢铅、邻苯二甲酸丁基苄酯、三乙基砷酸酯、葱油、4 种葱油类、煤焦油沥青, 高温、丙烯酰胺、硅酸铝耐火陶瓷纤维、氧化锆硅酸铝耐火陶瓷纤维、2,4-二硝基甲苯、邻苯二甲酸二异丁酯(DIBP)、铬酸铅、钼铬红(C.I. 颜料红 104)、铅铬黄(C.I. 颜料黄 34)、磷酸三(2-氯乙基)酯(TCEP)、三氯乙烯、硼酸、四硼酸钠, 无水、四硼酸钠, 水合物、铬酸钠、铬酸钾、重铬酸铵、重铬酸钾、硫酸钴、硝酸钴、碳酸钴、醋酸钴、乙二醇单甲醚、乙二醇单乙醚、三氧化铬、从三氧化铬产生的酸类以及它们的齐聚物: 铬酸、重铬酸、铬酸和重铬酸的齐聚物、乙二醇乙醚乙酸酯、铬酸锶、1,2-苯二酸二(C7-11 支链与直链)烷基(醇)酯、水合肼、N-甲基吡咯烷酮、1, 2, 3-三氯丙烷、邻苯二甲酸二 C6-8 支链烷基酯 (C7 富集)测试结果引自于报告 RLSZD001081230001C。

检测报告

报告编号 RLSZE001209130001C

第 11 页 共 12 页

附加信息:

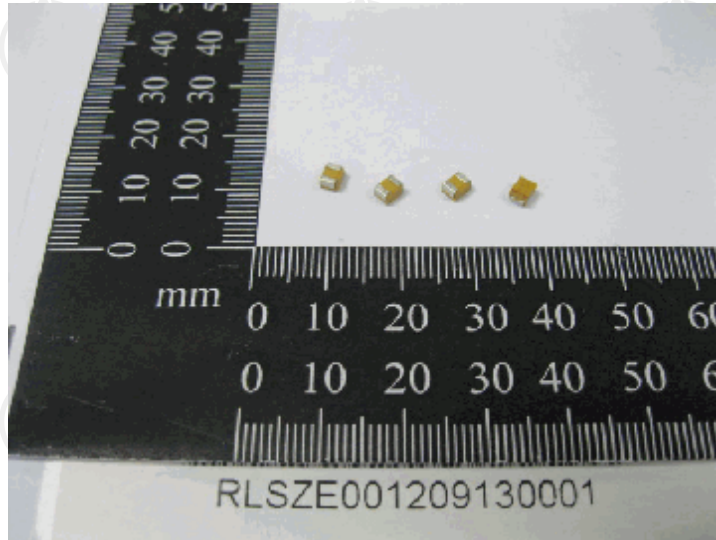
1. 根据欧盟 REACH 法规（编号 1907/2006）第 33 条款之规定，物品类产品如果含有候选列表上的高度关注物质且在物品中的质量百分比超过 0.1% 时，物品供应方需履行相关信息传递义务：
 - 1) 物品供应方应提供给接收方关于产品的足够信息以确保物品的安全使用，至少需提供所含高度关注物质的名称。
 - 2) 应消费者请求，物品供应方应在 45 天内免费提供关于产品的足够信息以确保物品的安全使用，至少需提供所含高度关注物质的名称。
2. 根据欧盟 REACH 法规（编号 1907/2006）第 31 条款及附件 2 之规定，提供高度关注物质的物质类产品供应方，应免费提供接收方该物质的安全数据表。
3. 根据欧盟 REACH 法规（编号 1907/2006）第 31、32 条款及附件 2 之规定，提供含有高度关注物质的混合物产品供应方需传递相关信息：
 - 1) 如果混合物产品按照 1999/45/EC 被判定为危险品时，供应方应免费提供产品的安全数据表。
 - 2) 如果混合物产品按照 1999/45/EC 判定并非危险品，但是任一高度关注物质在非气体混合物中质量分数超过 0.1% 或在气体混合物中体积分数超过 0.2%，供应方也应免费提供产品的安全数据表。

检测报告

报告编号 RLSZE001209130001C

第 12 页 共 12 页

样品图片



*** 报告结束 ***

本报告无 CTI 报告章无效。本报告不得修改、增加或删除。此结果只对本次受测样品的结果负责。未经 CTI 书面同意，不得部分复制本报告，亦不可作为宣传品使用。

深圳市宝安区 70 区鸿威工业园 C 栋